

SÉMINAIRE DE CO-CONSTRUCTION

du projet POPSU Territoires "Mise en tourisme du plateau de Gergovie : révéler les invisibles pour enrichir le projet"

10 septembre 2024 - au Musée archéologique de la bataille de Gergovie

Contexte

Démarré en septembre 2023, le projet POPSU « Mise en tourisme du plateau de Gergovie : révéler les invisibles pour enrichir le projet » se trouve à une étape clé de son parcours de recherche-action. Le séminaire de co-construction qui s'est tenu le 10 septembre 2024 a rassemblé élus, acteurs institutionnels, acteurs socio-économiques, associatifs et académiques. Les trente-deux participants ont ainsi pu s'interroger ensemble sur la pluralité des récits gravitant autour de ce site symbolique qu'est le plateau de Gergovie et ses marges afin de documenter les enjeux d'une stratégie touristique durable. Comment envisager le plateau de Gergovie comme un espace de cohabitation qui dépasse son statut de ressource (historique, touristique, récréative) à valoriser ?

Au cours de la journée, plusieurs temps de partage ont été proposés avec comme objectif de porter un nouveau regard sur le plateau. La matinée fut d'abord consacrée à la présentation du travail de diffraction du plateau en cinq figures issues des premiers résultats de recherche, puis à moment de débat. L'après-midi a permis aux participants de découvrir à pied une de ces cinq figures du plateau : "vivant-sauvage" ; "agriculture-forêt" ; "soin-ressourcement" ; "loisirs-évasion" ; "patrimoine-archéologie-mémoire". Ce dispositif d'arpentage, spécialement conçu pour l'occasion, a été pensé comme un outil d'enquête, mais aussi de dialogue et de support de médiation pour l'action. Des groupes ont ainsi pu parcourir le plateau en portant un regard attentif aux objets, aux lieux, aux ressentis, afin d'enrichir une connaissance diversifiée, et parfois renouvelée sur ce dernier.

Ce document reprend les principaux temps de la journée. Il n'a pas vocation à présenter l'exhaustivité des échanges et des expériences, mais souhaite simplement illustrer quelques jalons du séminaire de co-construction.

Intervenants et partenaires

La Roche-Blanche : commune partenaire



Jean-Pierre ROUSSEL
Maire de la Roche Blanche
Vice-Président Mond'Arverne Communauté

"Comment tous ces acteurs interagissent sur le plateau, quelles conséquences dans le temps pour ce site exceptionnel, comment préserver les traces d'histoire, la qualité du site, l'adapter aux changements climatiques, c'est le but du travail engagé et qui se poursuit aujourd'hui."



Grégory BERNARD
Président de l'Agence d'Urbanisme
Clermont Massif central
Conseiller métropolitain Clermont
Auvergne Communauté

"Apprendre à regarder ensemble le territoire en l'arpentant. La recherche-action nous permet d'interroger nos représentations et nos postures."

Clermont Auvergne Métropole : collectivité partenaire

Un projet POPSU Territoires

Hélène MILET
Directrice du programme
POPSU Territoires



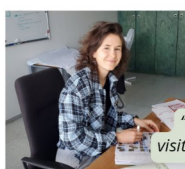
- ➔ Mieux connaître les dynamiques des petites villes et des ruralités grâce à la recherche-action, c'est-à-dire en confrontant les savoirs scientifiques et opérationnels
- ➔ Apporter un appui à l'ingénierie territoriale en proposant une analyse des dynamiques territoriales
- ➔ Déployer un dispositif de valorisation et de diffusion des connaissances produites auprès des élus et du grand public, pour contribuer au débat sur le devenir des petites villes et des ruralités.

L'équipe de recherche AgroParisTech



Laurent LELLI
Directeur du campus
AgroParisTech, Clermont-Ferrand

"Trouver les ressorts d'une pratique de projet équilibrant la dimension historique et archéologique d'intérêt national avec des pratiques locales qui s'épanouissent dans le projet de mise en tourisme"



Louisa ARNOLD
Ingénieure d'études,
AgroParisTech

"Un des enjeux est celui de trouver un équilibre entre la liberté qui plait temps aux visiteurs et des aménagements qui guident les loisirs, pour permettre à tout le monde de trouver sa place, surtout en période de forte affluence, sans dégrader le site."

En collaboration avec l'Agence d'Urbanisme Clermont Massif central

Stéphane CORDOBES
Directeur général de
l'Agence d'urbanisme
Clermont Massif central



"On verra qu'à Gergovie, il y a ainsi de nombreux autres usages et usagers, qui, si le projet d'aménagement retenu rendait impossible la coexistence des usages actuels, y compris les plus humbles et discrets, pourraient s'exprimer, revendiquer leur part de sensible, leur droit à la visibilité et à la considération politique."

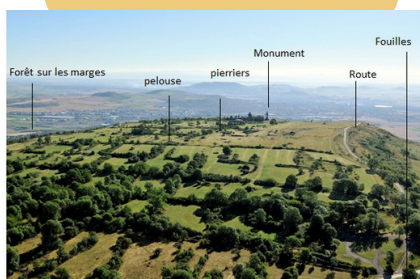
Méthodologie de la recherche

Comment aborder le plateau de Gergovie avec un prisme différent ? Comment en capter les différentes figures ? La posture engagée est celle de l'hybridation des connaissances scientifiques, expertes, citoyennes, avec la perspective de décomposer le plateau pour mieux en comprendre la complexité. Le travail d'observation et d'enquête préalable mené par l'équipe de recherche a révélé un véritable kaléidoscope géographique et a abouti à l'identification de cinq figures. Belvédère à 360° sur les paysages auvergnats proches et lointain, haut-lieu historique et archéologique, c'est aussi un espace familier des riverains du plateau combiné à un espace de loisirs et de ressourcement pour les clermontois. Pendant 4 mois, un **travail sur le terrain** a permis de définir et caractériser des figures géographiques dont les attributs paysagers constituent un catalogue exhaustif des éléments présents de manière ponctuelle, linéaire ou surfacique sur le plateau et ses marges. Des échanges avec les visiteurs et des entretiens ont complété cette approche par un recueil des usages mais aussi de la dimension sensible afin d'obtenir des verbatims qui explicitent des attachements à des lieux, des objets, des pratiques, des dimensions symboliques...

Le dernier dispositif est celui de l'**arpentage**, collectivement il s'agit de porter attention à ce qui compose ce plateau, autant ce qui se laisse aisément voir, que ce qui se trouve plus en retrait, caché dans les plis ou dans les sensibilités de chacun.

1

Caractérisation des figures géographiques du plateau



Unité homogène ou kaléidoscope géographique ?

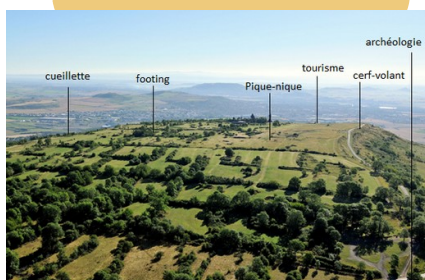
Principe de la diffraction du plateau

L'observation du terrain a permis de générer des figures géographiques dont les attributs paysagers constituent un catalogue exhaustif des éléments présents de manière ponctuelle, linéaire ou surfacique du plateau.

Documenter le plateau comme un kaléidoscope paysager et un palimpseste territorial

2

L'enquête d'usages



Principe des registres d'usages

Ces attributs paysagers sont enrichis par une enquête auprès des usagers du plateau dont les objectifs sont de :

- Recueillir la dimension sensible par des enquêtes sur le terrain permettant d'obtenir des verbatims qui explicitent des attachements à des lieux, des objets, des pratiques, des dimensions symboliques...
- Repérer des sensibilités émergentes et se questionner leur captation dans l'action publique

Considérer la territorialité des gens pour ne pas fabriquer des territoires sans territorialités

3

L'arpentage



Faire du plateau un terrain collectif d'expérimentation et de partage des sensibilités et des savoirs

Le projet vise à hybrider les connaissances (scientifiques, expertes, citoyennes) pour enrichir une connaissance diversifiée du plateau.

Arpenter ensemble ce territoire, c'est aussi repérer des sensibilités émergentes et questionner leur captation dans l'action publique.

Trouver les ressorts d'un pratique de projet équilibrant la dimension historique et archéologique d'intérêt national avec des pratiques locales qui s'épanouissent dans le projet de mise en tourisme

Présentation des figures définies par les chercheurs

Figure Patrimoine, Archéologie et Mémoire

Des richesses patrimoniales ...au cœur des politiques d'attractivité du territoire

Le plateau représente un espace d'une richesse patrimoniale, archéologique et mémorielle exceptionnelle, le plaçant au cœur des politiques d'attractivité du territoire. Bien que le patrimoine archéologique y soit prédominant, le site abrite également de nombreuses autres ressources. Divers acteurs publics s'occupent de ce site dans le cadre de stratégies d'attractivité ou de préservation, et plusieurs projets d'aménagement et de mise en valeur sont en cours. La gouvernance de cet espace est complexe, oscillant entre logiques réglementaires et logiques contractuelles. Il est légitime de s'interroger sur la manière dont la création prochaine du GIP, en lien avec le grand projet de musée, redéfinira la gouvernance de ce site.

"Le casque, c'est l'emblème de la bataille et de Vercingétorix, ça fait partie du patrimoine comme la statue de Vercingétorix place de Jaude"

Figure Loisir et Evasion

Entre laisser-faire/liberté... et intentionnalité

La liberté d'accès et d'utilisation des espaces sur le plateau en fait sa caractéristique et son principal intérêt pour nombre d'utilisateurs. Les loisirs de plein air sont très variés. Ils peuvent être réguliers ou ponctuels, et spatialement disséminés sur le plateau. Les loisirs sont principalement individuels, plus ou moins originaux. Certains sont emblématiques du site, comme le cerf-volant car il y a très souvent du vent sur le plateau. Ces loisirs sont pour la plupart guidés par les aménagements comme les aires de pique-niques ou les chemins. Un des enjeux est donc de trouver un équilibre entre cette liberté qui plaît temps aux visiteurs, surtout aux habitués, et des aménagements qui guident les loisirs, pour permettre à tout le monde de trouver sa place, surtout en période de forte affluence, sans dégrader le site.

"Je viens plusieurs fois par semaine sur Gergovie pour balader les chiens"

« Les élèves vont faire une initiation à la marche nordique sur le plateau »

« Je ne suis pas sûre que les gens qui viennent sur Gergovie aient envie d'être canalisés de cette façon-là. Nous personnellement prendre la navette pour monter, ça gâche un peu le plaisir »

Figure Vivant et Sauvage

Des êtres vivants interdépendants

Le plateau et ses environs forment une mosaïque de milieux, constituant un espace naturel qui abrite une riche diversité végétale et animale. Les personnes qui viennent sur le plateau portent un degré d'attention variable à ce vivant qui les entoure. Ce lieu renvoie à la fois au sauvage et à l'aménagé. La cohabitation entre les espèces fait naître différents types d'interactions caractéristiques du plateau et de ses usages. Les écosystèmes s'entrelacent et interagissent de manière variée, que ce soit sous forme de relations symbiotiques ou conflictuelles. Ces relations renvoient aux questions d'équilibre entre les espèces vivantes du plateau et les usages.

« C'est moins sauvage qu'avant »

"On dirait un golf, c'est magnifique"

"Les murettes de pierres [...] c'est le paradis pour les espèces"

Figure Soins et Ressourcement

Prendre soin de soi, prendre soin du plateau

La notion de soins et de ressourcement reposent sur les relations profondes et personnelles que les visiteurs entretiennent avec le plateau. Chacun s'y connecte pour diverses raisons, mais avec l'idée que cet espace et ses éléments contribuent à leur bien-être ou suscitent des émotions. Ces liens sensibles se tissent entre les usagers et leur "petite montagne de proximité". Chacun a une histoire à partager sur le plateau, un lieu favori, un attachement particulier. C'est un espace intime, pour soi, qui perd de son attrait lorsque la fréquentation devient excessive. Le plateau offre un effet réparateur. Il semble donc essentiel d'en prendre soin en retour et d'y porter une attention particulière. Cela questionne l'impact des activités humaines, de la fréquentation et des aménagements, afin de préserver ce lieu comme un espace unique de ressourcement.

"J'adore le vent, avec le vent je me sens vivante et libre"

« Il n'y a pas de déchets, les gens ont l'air d'en prendre soin et de respecter, c'est aussi ça qui est appréciable »

Agriculture et Forêt

Une lecture chronologique

Sur le plateau de Gergovie, les traces de l'agriculture actuelle et passée se croisent entre évidence et indices dissimulés. Les vestiges d'un passé agricole marqué, notamment par la vigne, mais qui a aussi connu d'importantes évolutions, se retrouvent dans le parcellaire délimité par d'anciens murets et les nombreux pierriers issus de pratiques d'épierrement. Aujourd'hui, l'agriculture sur le plateau est principalement associée au troupeau de brebis. L'élevage joue un rôle essentiel dans la préservation des espaces ouverts, tout en constituant un marqueur identitaire fort pour les personnes connaissant le plateau. En contrepoint, la forêt, inégalement répartie sur le plateau et ses marges, s'est développée grâce à la déprise agricole, et semble actuellement encore peu attractive et surtout peu inscrite dans les représentations culturelles et sociales du plateau.

"Avant, il y avait des parcelles de vigne partout"

"Avant, il y avait des parcelles de vigne partout"

Arpenter le plateau

Cinq groupes ont été invités à déambuler sur tout le plateau à la recherche des attributs de la figure qui leur a été donnée. Ils ont eu pour mission d'identifier les attributs rencontrés pendant leur marche, et d'en débattre afin de les qualifier et de faire les liens avec les autres figures le cas échéant.

Les groupes ont été pré-établis par l'équipe de recherche afin d'assurer une diversité de regards et d'expertises sur le plateau, mais aussi pour proposer aux acteurs une figure qui leur serait moins familière.

Chaque groupe ainsi constitué est donc parti à la recherche des attributs de la figure proposée. Aucun itinéraire préalable n'était cadré et chaque groupe a pu parcourir le site de part en part et descendre dans les pentes si cela était nécessaire. Une liste des attributs était à disposition pour aider chaque groupe à observer ce qui l'entourait, mais elle n'était pas exhaustive et de nouveaux attributs ont pu être déterminés au fil de la déambulation des groupes.

La carte ci-dessous présente les itinéraires empruntés et les attributs identifiés par chaque groupe.

Patrimoine/Archéologie/Mémoire

Soin/Ressourcement

Agriculture/Forêt



De nombreux attributs ont été relevés, discutés, d'autres encore ont été rajoutés, montrant par là la très grande richesse du plateau. Des taupinières auxiliaires des archéologues aux grands paysages bien connus des usagers d'ici et d'ailleurs, les débats au sein des cinq groupes d'arpentage ont permis d'identifier trois grandes catégories :

- des attributs ambigus (route, brebis...) qui créent des sentiments contradictoires ou peuvent être source de frictions;
- des attributs qui font appel au sensible et aux émotions, et qui montrent l'attachement au plateau (ciel, grands espaces...);
- des attributs consensuels qui suscitent des accords en matière d'appréciation ou d'aménagement (les chemins...).

Retour sur le séminaire

Le plateau de Gergovie n'est ni un jardin, ni un espace de nature, ni un parc, mais bien tout ça à la fois. Sa position de piédestal (due à son relief), aux portes d'une métropole clermontoise densément peuplée et au contact d'un espace rural dynamique représenté par Mond'Arverne communauté, en fait un lieu d'interface où se croisent des usages variés, mais aussi un repère spatial marquant. En cela il interroge la place d'un tel espace composite à la fois dans les logiques d'aménagement propre à cet espace et ses particularités, mais aussi dans un maillage territorial plus vaste où se jouent des flux et usages multiples.

Le séminaire visait à restituer, débattre et se réappropriier les premiers résultats de l'enquête de terrain réalisée par l'équipe de recherche. De ce point de vue, les débats du matin et le dispositif d'arpentage ont permis de faire émerger plusieurs points de réflexion. En premier lieu, le plateau est pris entre des dynamiques croisées de **débordements** et de **cadres institutionnels**. Les débordements concernent des nuisances, des pratiques dommageables ou illégales, mais également des flux en haute saison touristique et sur certains secteurs, ou, sur un autre registre, des espèces envahissantes. Face à cela, les participants semblent converger vers la nécessité d'aménagements qui, tout en laissant une liberté d'accès et d'activités sur le plateau, permettraient d'encadrer, d'interdire, voire de lutter contre des pratiques ou des phénomènes naturels jugés indésirables et qui mettent à mal les objectifs de protection et de mise en valeur du site. A cet égard, et c'est un autre point, cette dialectique cadrage/débordement interroge sur la **perception des évolutions que connaît le plateau**, sur leur mesure et leur accompagnement. Faut-il ainsi « fixer » les choses, c'est-à-dire les usages et les paysages d'aujourd'hui alors qu'ils sont en constante transformations ? Cela se manifeste par exemple à travers la figure « agriculture-forêt », qui a suscité un débat sur la place de la forêt et de l'activité pastorale. C'est une problématique que connaissent bien les archéologues et qui se pose aujourd'hui aux gestionnaires du plateau, dans le cadre projets touristiques structurants sur le **long terme** mais aussi dans le cadre de la **gestion quotidienne et ordinaire** du plateau. Sur ce dernier point, les discussions ont montré les difficultés de coordination et de pilotage (ramassage des déchets, sécurité, gestion forestière...), en partie liées à un manque de connaissances fines et quantitatives sur les usages et les modes de fréquentation du plateau.

Tout au long de la journée, les échanges ont montré l'attachement des acteurs présents au plateau. Si chacun en possède une connaissance scientifique, expérientielle ou intime, ils s'accordent sur la nécessité de mieux en saisir la complexité par une métrique qui prenne en compte la saisonnalité des usages. La place des figures du plateau de Gergovie et de leurs attributs reste encore à requestionner, notamment dans ce qu'elles apportent en termes de nouveau régime de savoirs et de sensibilité pour repenser la cohabitation.

Suites du projet

Cette journée de rencontre a offert aux participants un moment de débat et de concertation visant à apporter une vision nouvelle du plateau pour enrichir l'action publique. Les discussions et l'arpentage ont permis de recueillir un grand nombre d'informations qui vont enrichir le travail de recherche.

La suite du projet aura comme objectif de valoriser les principaux résultats, notamment à travers une publication sous forme d'un **cahier POPSU**, donnant une voix à l'ensemble des populations et des usages, dans leur diversité et la variété de leurs attachements, et dans la perspective des pratiques d'aménagement futures. Un **séminaire de restitution** sera programmé en 2025 pour conclure cette réflexion collective.

